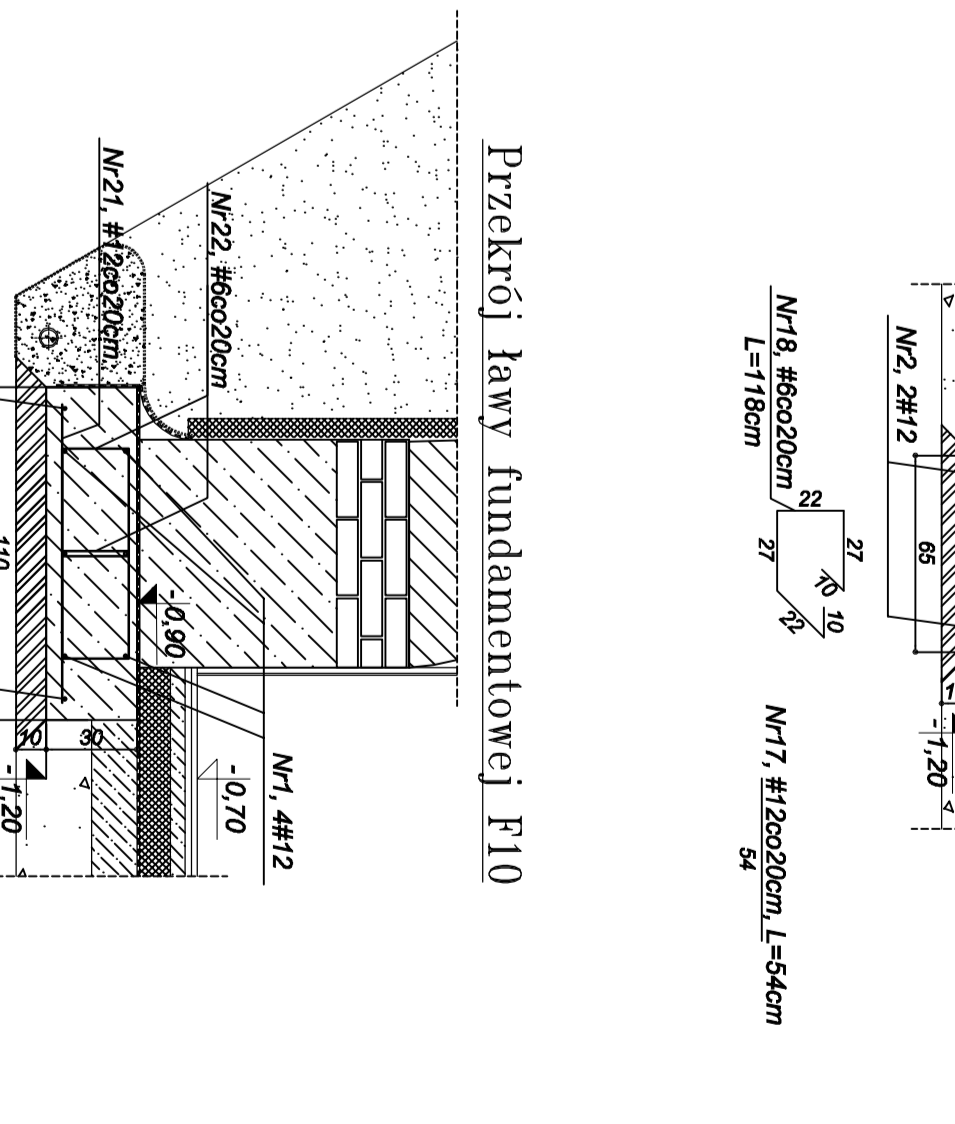
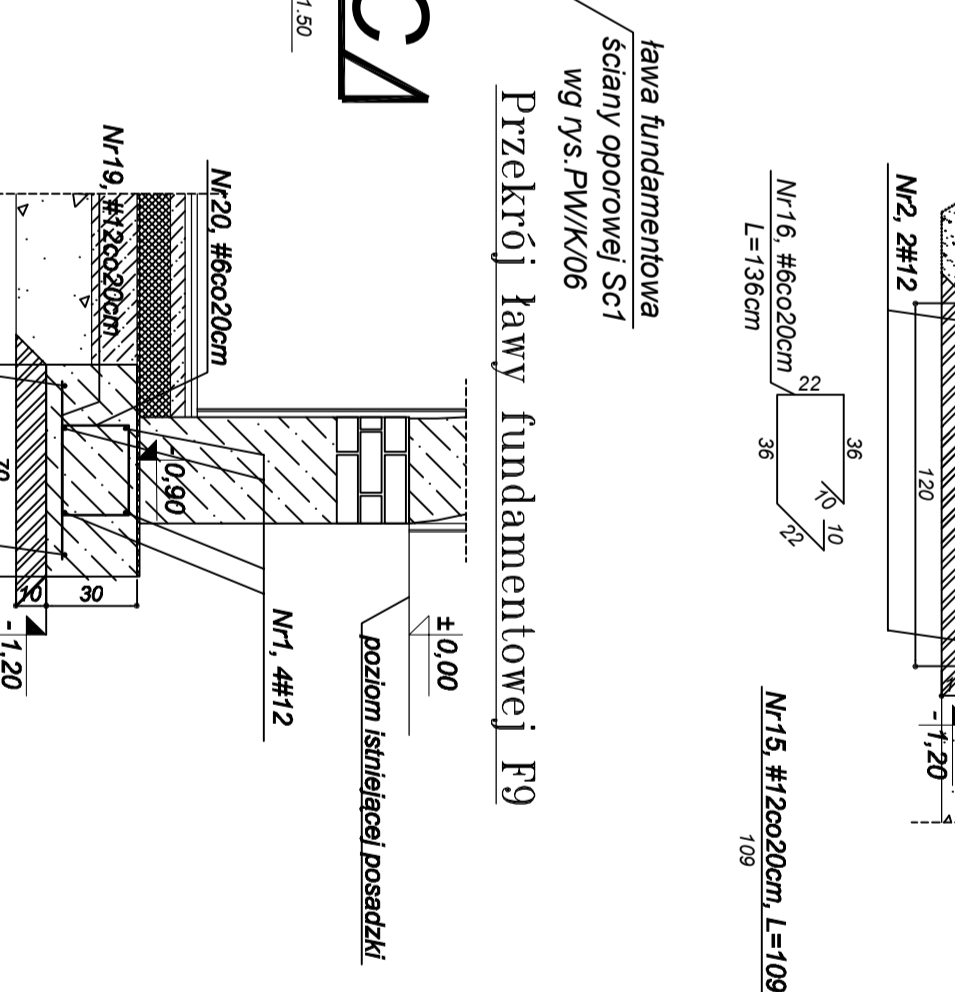
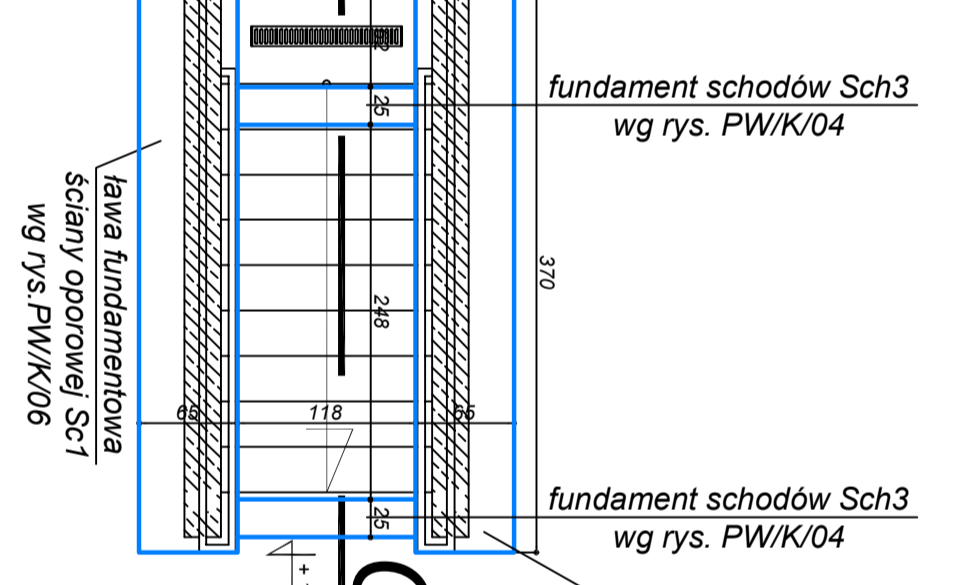
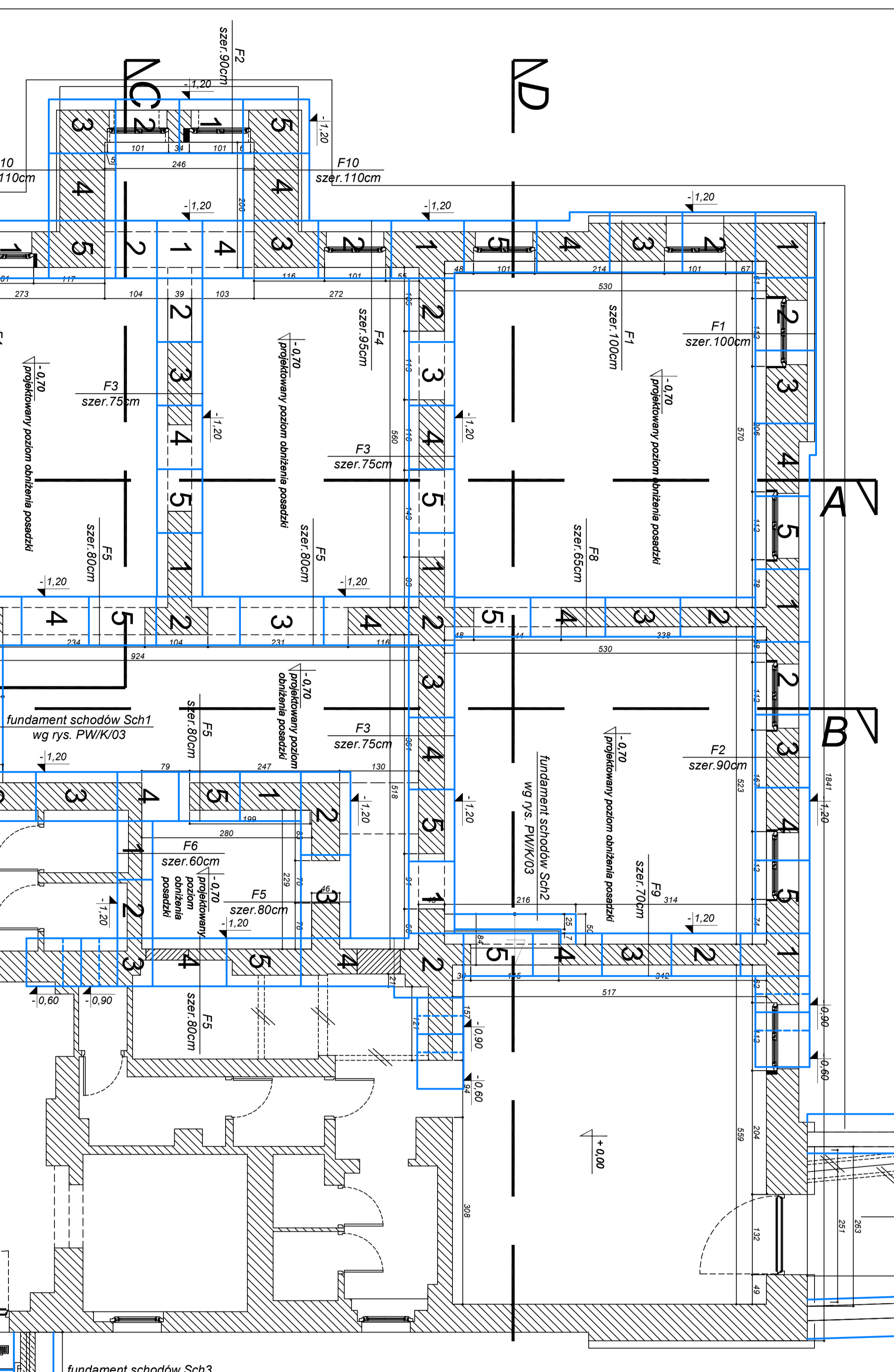
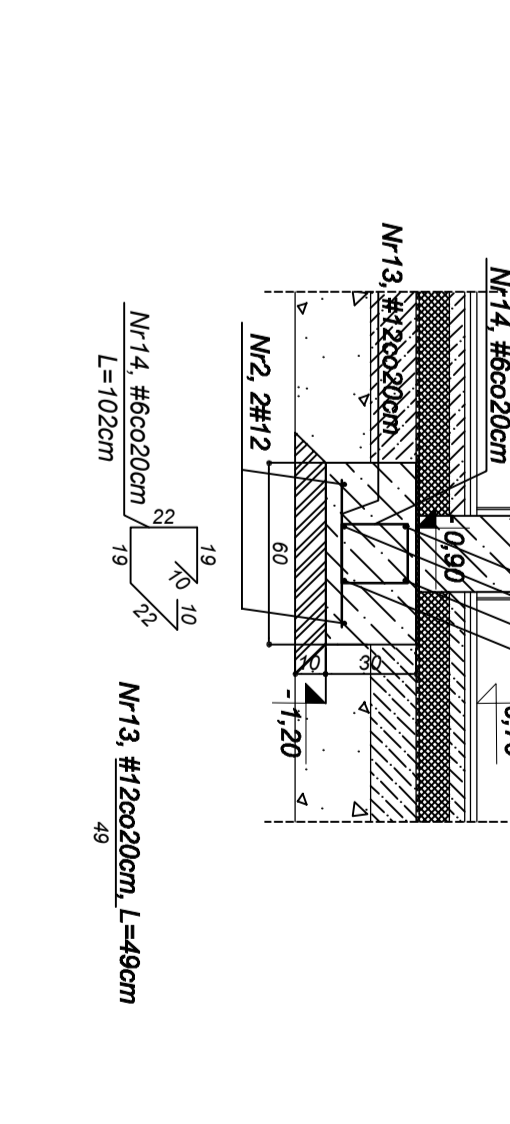
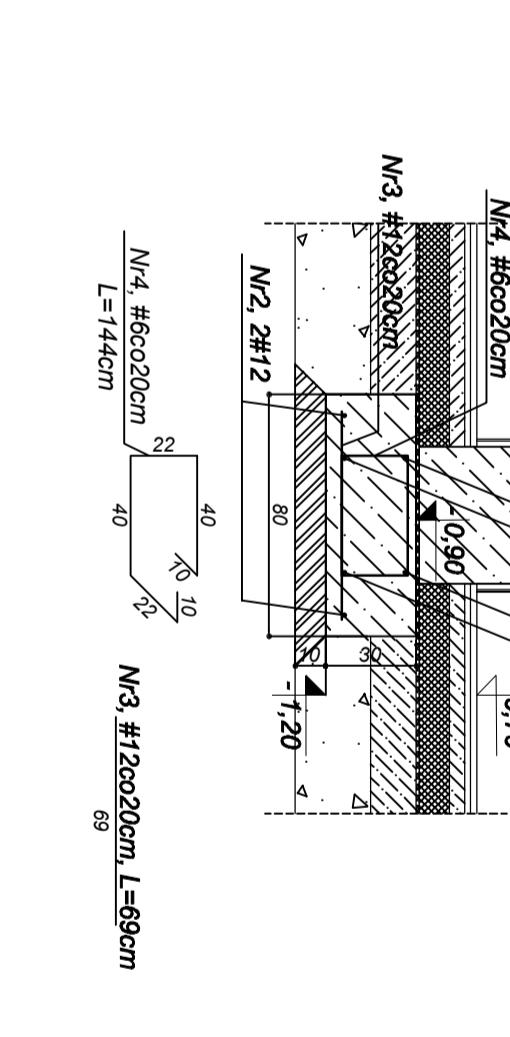
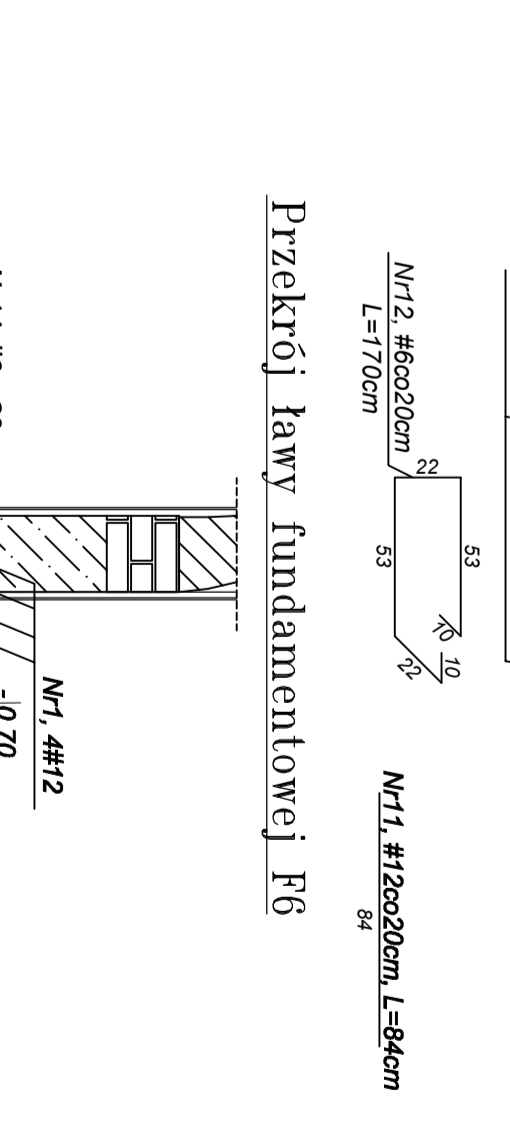
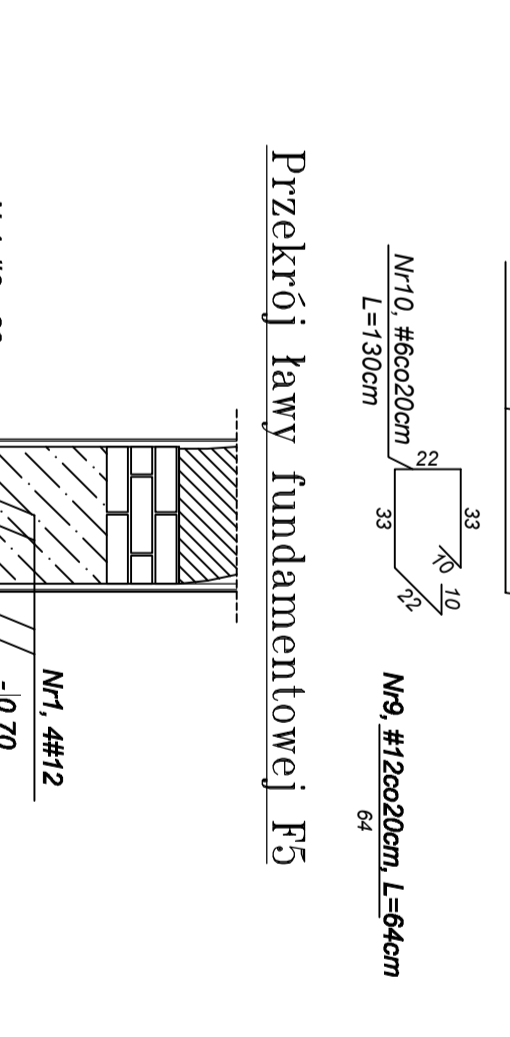
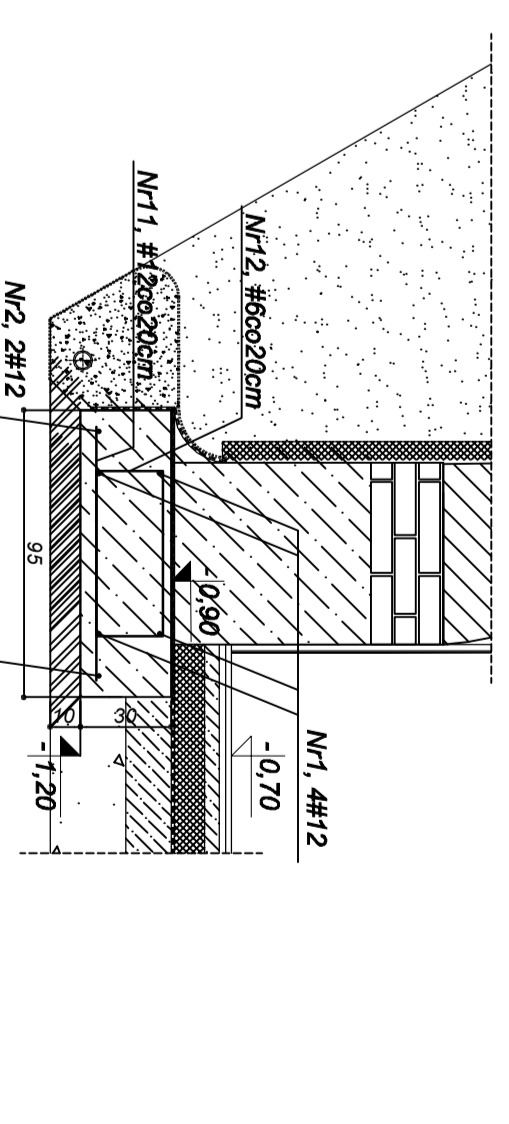
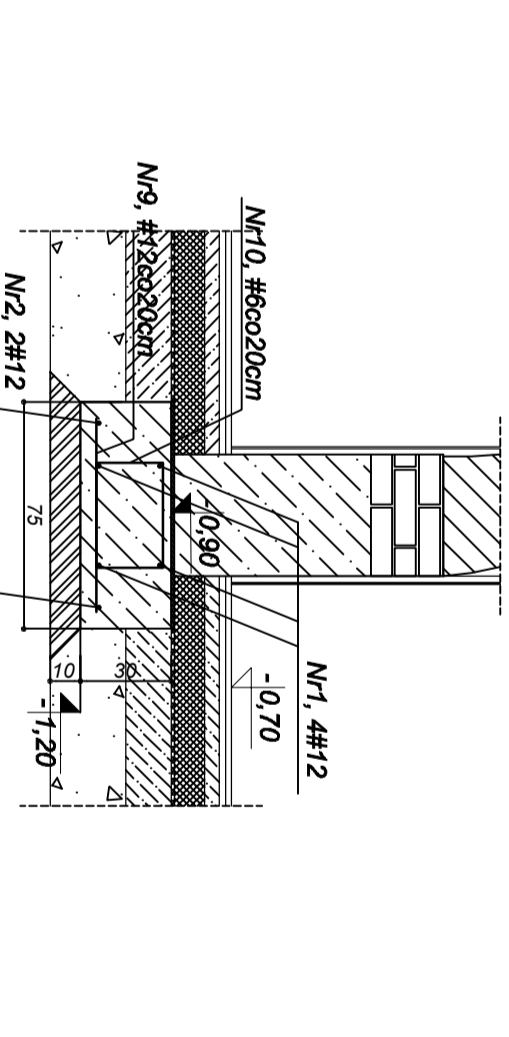
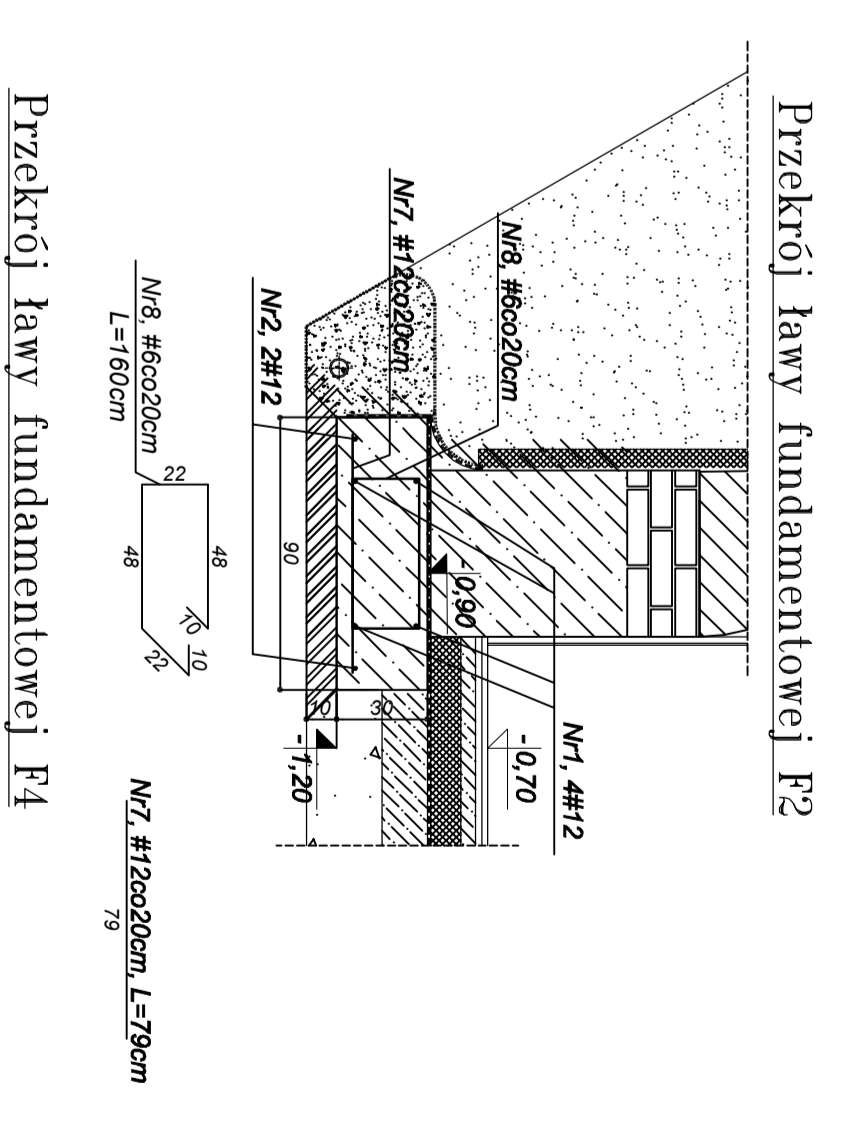
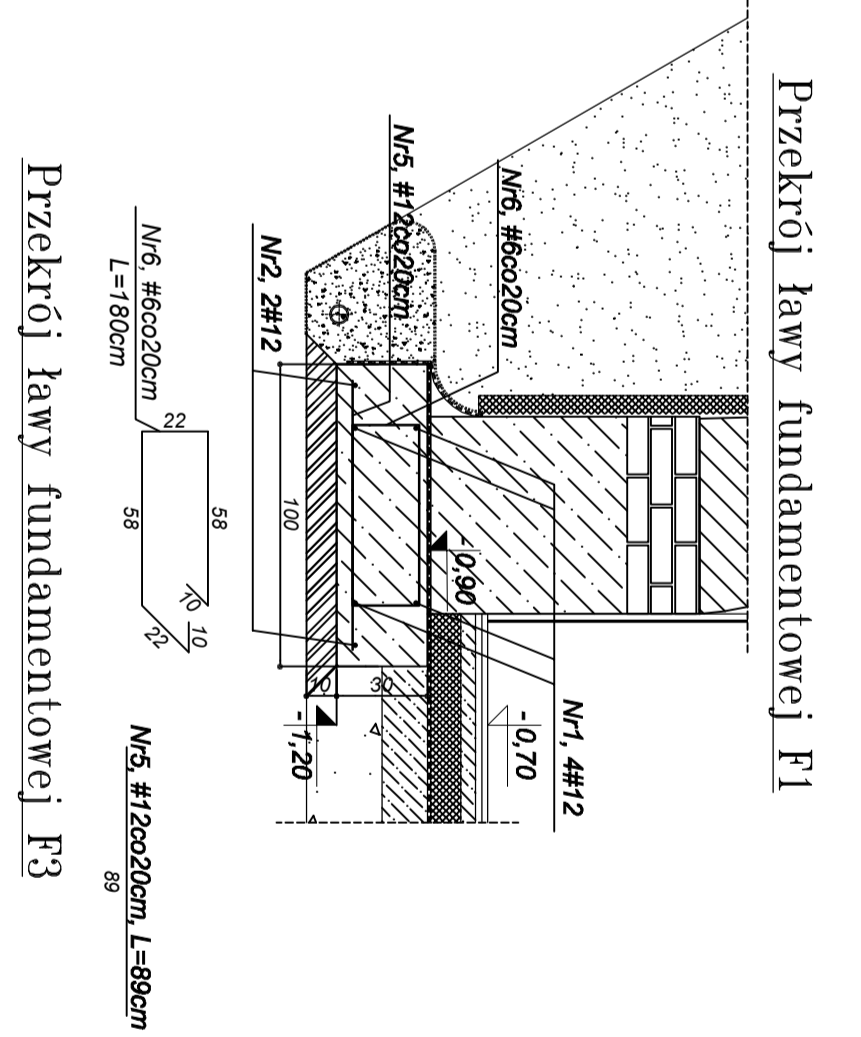
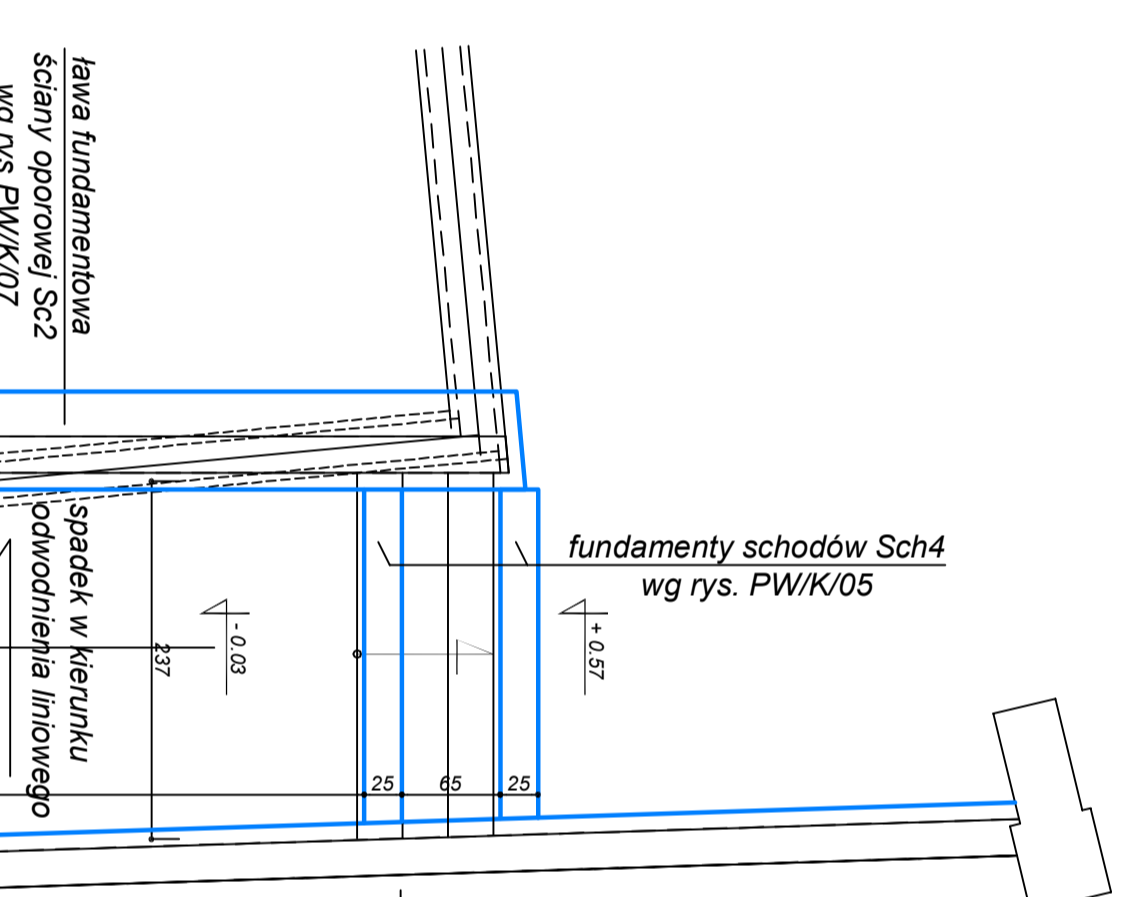
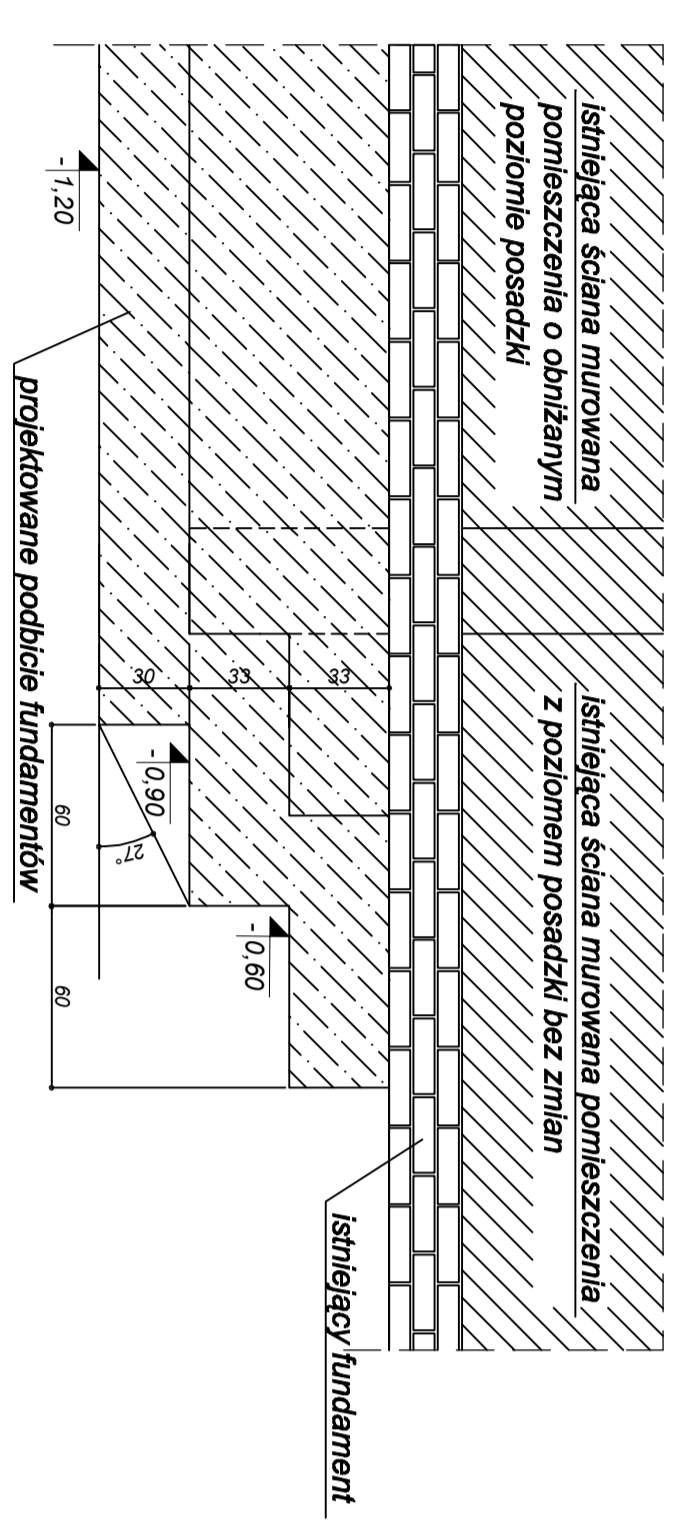


# Podbiecie fundamentów

Przekroje ław fundamentowych, skala 1:25

Połączenie fundamentów posadowionych na różnych poziomach



**BETON**  
C20/25 (B-25) W6

**STAL**  
RB500W

**LEGENDA**

- SCIANY ISTNIEJĄCE
- PROJEKTOWANE
- ZAMUROWANA
- WYBRZESZA
- FUNDAMENTY

- UWAGI:
- Wszystkie wymiary sprawdzić na budowie. Długości prętów zbrojeniowych dostosować do wymiarów rzeczywistych.
  - Fundamenty posadowić na gruncie rodzimym. Użyć go wykazując wykup pod nienasytą uśrednioną i poziom posadowienia regulować grubością podsypki żarowej lub warstwą chudego betonu.
  - Fundamenty konstruować i wykawać po wykonaniu podkładu z chudego betonu.
  - Z uwagi na zataraklowane popielisze pomieszczeń piwnicznych zaprojektowano drenaż istniejących ław fundamentowych. Roboty związane z obniżeniem drenażem należy prowadzić oddzielnymi nie dłuższymi niż 1,0 - 1,5 m, jednocześnie nie mogą być prowadzone prace na więcej niż 20% powierzchni.
  - Jednocześnie zmiany oraz korekty (wynikające z zasztywnych warunków na budowie) należy konsultować z autorem projektu.
  - Projektowane podbiecie fundamentów wykonać z betonu B25 o stopniu wodoszczelności W6. Zbrojenie prętami ze stali RB500W (A-I-III).
  - Projektowane podbiecie fundamentów jest opas techniczny oraz dokumentacja branży: architekcyjnej i inżynierskiej.
  - Pręty podłużne ław zbroić w ławy poprzeczne na dł. 70cm.
  - Pręty podłużne w kolejnych etapach podbieć powinny na zchłodzić długości min. 50 cm.
  - Pręty podłużne fundamentów posadowionych na różnych poziomach wykonać schodkowo z zachowaniem wysokości schodków 30cm i kąta 2-stopni pomiędzy ław schodkową a poziomem.
  - Szerokość podbiecia dostosować do szerokości istniejącego fundamentu.

**PROJEKT FUNDAMENTÓW**

PROJEKT WYKONAWCZY

1:20

PROJEKTANT: PIWIKO

13.03.2011